

299291-14 20

ENCYKLOPEDIA POWSZECHNA

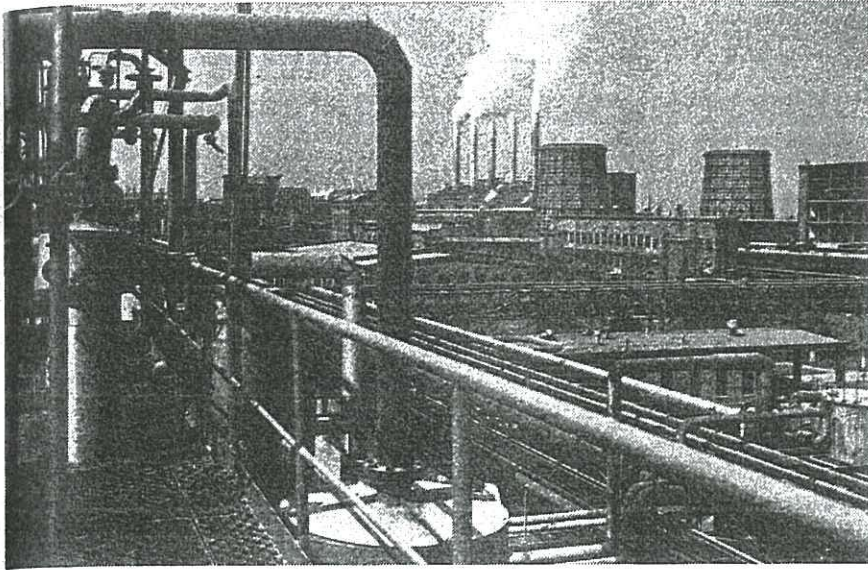
PWN

WYDANIE TRZECIE

3

diariusza; z jego osobą łączy się legenda o miłości do przyrodniej siostry, Anny (poemat symboliczny M. Karłowicza *Stanisław i Anna Oświęcimowie*).

OŚWIĘCIM-BRZEZINKA, w latach 1940–45 największy hitl. obóz koncentracyjny i ośr. masowej zagłady (niem. *Auschwitz-Birkenau*), zał. na podstawie rozkazu Himmlera z 27 IV 1940;



Zakłady Chemiczne „Oświęcim”

OŚWIĘCIM, m. w woj. biel., w Kotlinie Oświęcimskiej, przy ujściu Soły i Przemszy do Wisły. W XII w. gród kasztelański w Małopolsce na szlaku z Rusi na Morawy i Śląsk; od końca XII w. należał do księstwa opol.-raciborskiego (oddany ok. 1179 przez Kazimierza II Sprawiedliwego), następnie w księstwie ciesz.; prawa miejskie w XIII w.; od początku istnienia księstwa → oświęcimskiego jego stolica, dzielił jego losy polit.; ważny ośr. w handlu (zwł. solą) Polski z Czechami i Śląskiem; na pocz. XX w. rozwój rzemiosła, początki przemysłu chem. i metal.; 1939 włączony do Rzeszy Niem.; 1940–45 na przedmieściu O. największy hitl. obóz koncentracyjny → Oświęcim-Brzezinka. W 1954 do O. włączono m.in. Dwory, części wsi Brzezinka i Monowice. — 45,5 tys. mieszk. (1983); Zakłady Chemiczne „Oświęcim”, elektrownia, fabryka części do maszyn gór., zakłady naprawy samochodów, walcownia metali nieżel., fermentownia tytoniu, wytwórnie elementów bud., części do wtryskarek, garbarnia; węzeł kolejowy; kościoły got.: parafialny (XIV w.?, przebudowany przed 1530 i w 2 poł. XVII w.) i poddominikański (1 poł. XIV w., przebudowany w XIX, XIX/XX w.) z kaplicą got. św. Jacka (dawny kapitularz klasztorny); ruiny got. zamku książąt oświęcimskich (2 poł. XIII, XIV w., przebudowany na pocz. XVI w., 1635, w XIX i XX w.).

komendanci: R. Höss, A. Liebehenschel, R. Baer; od 14 VI 1940 przybywały transporty więźniów polit. — Polaków z przepełnionych więzień w → Generalnej Guberni, ze Śląska i Wielkopolski; po rozbudowie 1941 obejmował kompleks obozów: obóz macierzysty (Stammlager), obóz w Brzezince, obóz w Monowicach i ponad 40 podobozów; **był miejscem zagłady ludzi** — z Polski, Austrii, Belgii, Czechosłowacji, Danii, Francji, Grecji, Holandii, Jugosławii, Luksemburga, Niemiec, Norwegii, Rumunii, Węgier, Włoch, ZSRR, a także Hiszpanii, Szwajcarii, Turcji, W. Brytanii i Stanów Zjedn.; w szczególności O.-B. był miejscem masowego wyniszczenia pol. inteligencji, działaczy społ. pol., członków organizacji konspiracyjnych, **jeńców radz., ludności żyd. z wielu krajów i Cyganów.** Więźniowie ginęli masowo wskutek niewolniczej pracy, głodu, nieludzkich warunków bytowania, bicia, tortur i egzekucji; wiosną 1942 przeprowadzono na jeńcach radz. i chorych więźniach pierwsze próby masowego uśmiercania za pomocą gazu (cyklon B). Zwłoki zamordowanych początkowo zakopywano, później palono w krematoriach i na stosach, w specjalnie wykopanych dołach; na więźniach dokonywano zbrodniczych eksperymentów pseudomedycznych. **Ogółem w O.-B. zamordowano ok. 4 mln więźniów.** Z niewolniczej pracy więźniów korzystały zakłady IG-Farben i innych niem.

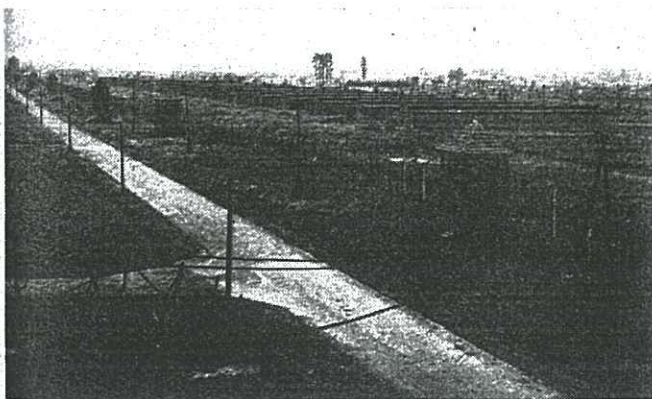
koncernów. Mimo warunków straszliwego terroru w obozie działała od 1940 pol., a od 1943 międzynar. tajna organizacja ruchu oporu; prowadzono pracę polit. wśród więźniów, organizowano samopomoc, ucieczki więźniów, utrzymywano kontakty z ruchem oporu poza obozem (PPR, PPS, AK, BCh), przygotowano plan działania na wypadek zbrojnego starcia więźniów z załogą obozu, przekazywano aliantom informacje o zbrodniach hitlerowskich. W I 1945 hitlerowcy ewakuowali obóz; podczas tzw. marszu śmierci zginęły tysiące więźniów; 27 I 1945 wojska radz. wyzwoliły obóz, w którym znajdowało się ponad 7 tys. więźniów, w tym kilkaset dzieci. Po wojnie liczni zbrodniarze hitl. z obozu w O.-B. byli sądzeni i skazani przez Najwyższy Trybunał Nar. w Polsce (1947–50 ok. 640 hitlerowców, kilkadziesiąt wyroków kary śmierci, w tym na R. Hössa); w 3 procesach (1963, 1966, 1967) we Frankfurcie nad Menem skazano 22 zbrodniarzy. W 1967 Rada Państwa PRL nadała ofiarom zamordowanym i zmarłym w obozie Krzyż Grunwaldu I klasy. Na mocy uchwały Sejmu PRL teren obozu został uznany za Pomnik Męczeństwa Narodu Pol. i Innych Narodów; mieści się tu Państw. Muzeum Oświęcim-Brzezinka; w IV 1967 na terenie Brzezinki odsłonięto *Międzynarodowy pomnik męczeństwa*.

OŚWIĘCIMSKA, KOTLINA, kotlina w obrębie tektonicznego obniżenia Pn. Podkarpacia, położona nad górną Wisłą, u jej spływu z Białą Sołą, Skawą, Pszczynką i Przemszą; dno kotliny leży na wys. ok. 230 m; na Wiśle zbiornik retencyjny — Jez. Goczałkowickie, utworzony w celu zasilania Górnośląskiego Okręgu Przemysłowego w wodę; w okolicach Oświęcimia i Zatoru stawy rybne.

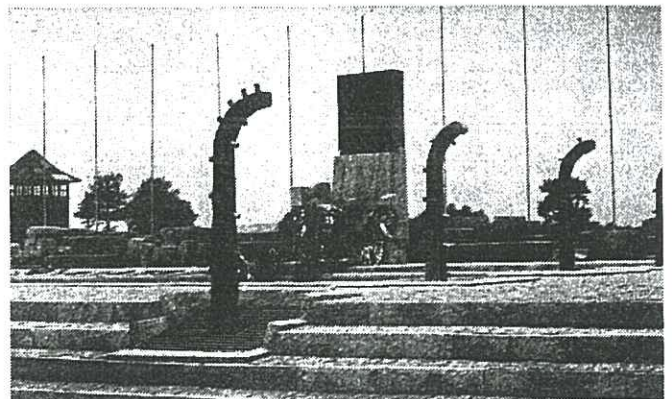
OŚWIĘCIMSKE KSIĘSTWO, powstało 1313–17 w wyniku podziałów dzielnicowych Górnego Śląska; od 1327 lenno Czech; 1445 z k.o. wyodrębniło się księstwo → zatorskie; 1454–56 k.o. zostało opanowane, a 1457 wykupione przez Kazimierza IV Jagiellończyka od ks. oświęcimskiego Jana III; początkowo w unii personalnej z Polską; 1564 włączone do Korony; po I rozbiorze (1772) w granicach Austrii, która utworzyła z niego kraj koronny; na podstawie decyzji kongresu wiedeńskiego 1815 k.o. znalazło się w składzie Związku Niem.; od 1850 połączone z Galicją; 1918 ziemie te wróciły do Polski.

OŚWIN, jezioro zastoiskowe na Równinie Sępopolskiej, w woj. suwał., w pobliżu granicy z ZSRR; pow. 370 ha (w tym 8 wysp o pow. 10 ha), dł. 5,3 km, szer. 1,9 km, głęb. do 3,5 m; brzegi przeważnie zatorflone, często zabagnione; odwadniane do Łyny; wraz z przyległym terenem stanowi rezerwat przyrody Jez. Siedmiu Wysp (naturalne środowisko gnieźdzenia się ptactwa wodnego i błotnego).

OŚ ZIEMI, prosta, wokół której Ziemia dokonuje obrotu w ciągu doby gwiazdowej; punkty, w których o.Z. przebija powierzchnię Ziemi, są nazywane biegunami geograficznymi.



Widok obecny obozu Oświęcim-Brzezinka



Pomnik ku czci zamordowanych w obozie Oświęcim-Brzezinka

Tablice i mapy

Tablice wielobarwne

Motyle	96	Rośliny ozdobne I, II	352	Film polski I, II	736
Sztuka niemiecka I, II	"	Papugi i rajskie ptaki	"	Polskie stroje ludowe I, II	"
Odrodzenie I, II	"	Płazy	"	Polska sztuka ludowa	"
Sztuka prekolumbijska	"	Rośliny chronione	"	Postimpresjonizm	"
Sztuka niderlandzka	"	Polska I-IV	640	Realizm	"
Owady	"	Sztuka polska I-IV	"		
Owoce jadalne I-III	352	Oznaczenia państwowe PRL	736		

Tablice jednobarwne

Meble	256	Norwegia	384	Paleolit	832
Meksyk	"	Sztuka norweska	"	Parki narodowe	"
Sztuka meksykańska	"	Sztuka niderlandzka	"	Sztuka przedromańska	"
NRD	"	Odrodzenie	"	Poligrafia I, II	"
RFN	"	Igrzyska olimpijskie I, II	"	Pies domowy	"
Sztuka niemiecka I, II	"	Sztuka ogrodowa	"	Radiolokacja	"
Monety	"	Sztuka polska I-V	672	Rakiety	"
Neolit	384	Teatr polski I-III	"		

Mapy wielobarwne

Niebo — Północne gwiazdozbiory okołobiegunowe, widoczne w Polsce przez cały rok w północnej stronie nieba	576	Wyzwolenie Polski 1944-45, Bitwa pod Lenino 12-13 X 1943, Operacja Warszawska 14-17 I 1945	576	Polska 1918-1922	608
Południowe gwiazdozbiory okołobiegunowe niewidoczne w Polsce	"	Przełamanie Wału Pomorskiego 2-12 II 1945	"	Polska 1938	"
Droga mleczna	"	Roślinność	"	Polska — tektonika	"
Gwiazdozbiory równikowe widoczne w Polsce w południowej stronie nieba w jesieni i w zimie	"	Polska za Bolesława Chrobrego	"	Polska — roślinność	"
Gwiazdozbiory równikowe widoczne w Polsce w południowej stronie nieba na wiosnę i latem	"	Polska na początku rozbięcia dzielnicowego 1138	"	Polska — mapa fizyczna	"
Niemiecka Republika Demokratyczna, Republika Federalna Niemiec	"	Polska za Przemysława II	"	Polska — opady roczne	"
		Polska za Kazimierza Wielkiego	608	Polska — izotermie stycznia i lipca na poziomie rzeczywistym	"
		Polska Rzeczpospolita w XVII w.	"	Polska — gleby	"
		Polska Rzeczpospolita w okresie rozbiorów 1772-1795	"	Polska — rolnictwo	"
		Ziemie polskie w I połowie XIX w.	"	Polska — przemysł	"
				Polska — bogactwa mineralne	"
				Polska — dialekty	"
				Polska — mapa administracyjna	"

Mapy w tekście

Maroko	18	Nigeria	280	Powstania śląskie	716
Meksyk	57	Wędrowki Normanów VIII-XI w.	296	Powstanie kościuszkowskie 1794	718
Sztuka Meksyku	59	Norwegia	299	Powstanie listopadowe 1830-1831	718
Rzut Merkatora	68	Nowa Zelandia	309	Powstanie styczniowe 1863-1864	720
Mongolia	146	Nowy Jork	315	Powstanie wielkopolskie 27 XII 1918-6 II 1919	720
Bitwa pod Monte Cassino	153	Pakistan	441	Powstanie warszawskie 1 VIII-2 X 1944	721
Moskwa	166	Panama	452	Poznań	723
Bitwa pod Moskwą	167	Strefa Kanału Panamskiego	454	Praga	731
Mozambik, Malawi	173	Paryż	477	Sztuka prekolumbijska Ameryki Pn.	746
Niemiecka Republika Demokratyczna — mapa gospodarcza	265	Pekin	495	Sztuka prekolumbijska Ameryki Pd.	746
Republika Federalna Niemiec — mapa gospodarcza	268	Persja starożytna	506	Prusy 1600-1805	767
Niger	279	Peru, Ekwador	509	Pustynie i półpustynie	816
		Pompeje	690	Republika Południowej Afryki	685
		Portugalia	702	Revolucja 1905	878

Państwowe Wydawnictwo Naukowe, Warszawa 1988 r.
 Wydanie III. Nakład 299 650 + 350 egz. (wg wydania II z 1985 r.)
 Arkuszy wydawniczych 259,0. Arkuszy drukarskich 112,0
 Druk i oprawa na zlecenie CHZ „Ars Polona”
 przez „Industrial Developments AB”, Budapeszt 1988 r.
 Realizacja z diapozytów wykonanych w Zakładach
 Graficznych „Dom Słowa Polskiego” w Warszawie
 Mapy wielobarwne z diapozytów wykonanych przez
 Wydawnictwa Geologiczne w Warszawie. K-13